

2011年11月期 第1四半期決算説明会

株式会社T&Cホールディングス



2011年4月18日

|                     |    |
|---------------------|----|
| ハイライト               | 3  |
| 2010年11月期第1四半期業績の概況 | 4  |
| 2010年11月期第1四半期のトピック | 10 |
| 今後の展望               | 13 |
| 持分法を適用した場合のバランスシート  | 22 |
| 会社概要                | 24 |
| 本資料における注記事項         | 25 |

◆売上高 153百万円 営業損失53百万円

|   |      |        |   |        |
|---|------|--------|---|--------|
| ◇現体制を基準にした前年同期比較<br>(前年実績からFin-Chinaを除いて試算) | 売上高  | 153百万円 | / | 198百万円 |
|   | 営業損失 | 53百万円  | / | 34百万円  |

◇中国株、為替・国際金融情報が落込むも、日本株情報が下げ止まり傾向

◆次の10年に向けて

ETF関連ビジネスへの集中

複合的事業構造の確立

## 2011年11月期第1四半期 業績の概況

## 連結経営成績概要

( )内は対売上高比率 / (単位:百万円)

|                | 2010年11月期1Q    | 2011年11月期1Q    | 増減率           |
|----------------|----------------|----------------|---------------|
| <b>売上高</b>     | <b>259</b>     | <b>153</b>     | <b>△41.1%</b> |
| 売上原価           | 135<br>(52.2%) | 87<br>(57.3%)  | △35.3%        |
| 販売費及び<br>一般管理費 | 166<br>(64.3%) | 119<br>(77.7%) | △28.7%        |
| <b>営業利益</b>    | <b>△42</b>     | <b>△53</b>     | —             |
| <b>経常利益</b>    | <b>△67</b>     | <b>△82</b>     | —             |
| 特別利益           | —              | —              | —             |
| 特別損失           | 35             | —              | —             |
| <b>当期純利益</b>   | <b>△98</b>     | <b>△83</b>     | —             |

●売上 前年同期比 △106百万円

投資情報提供事業

: 中国金融データを提供するFin-China を連結除外にしたことにより売上高は大幅減少。国内の各種投資情報提供も、引き続き減少傾向が続く。期待材料として、日本株情報提供に下げ止まり傾向。

金融アドバイザー事業

: ファンド契約の伸び悩みに伴い減少。

ライセンス事業

: 前年同期比の約2倍の特許使用料を計上。

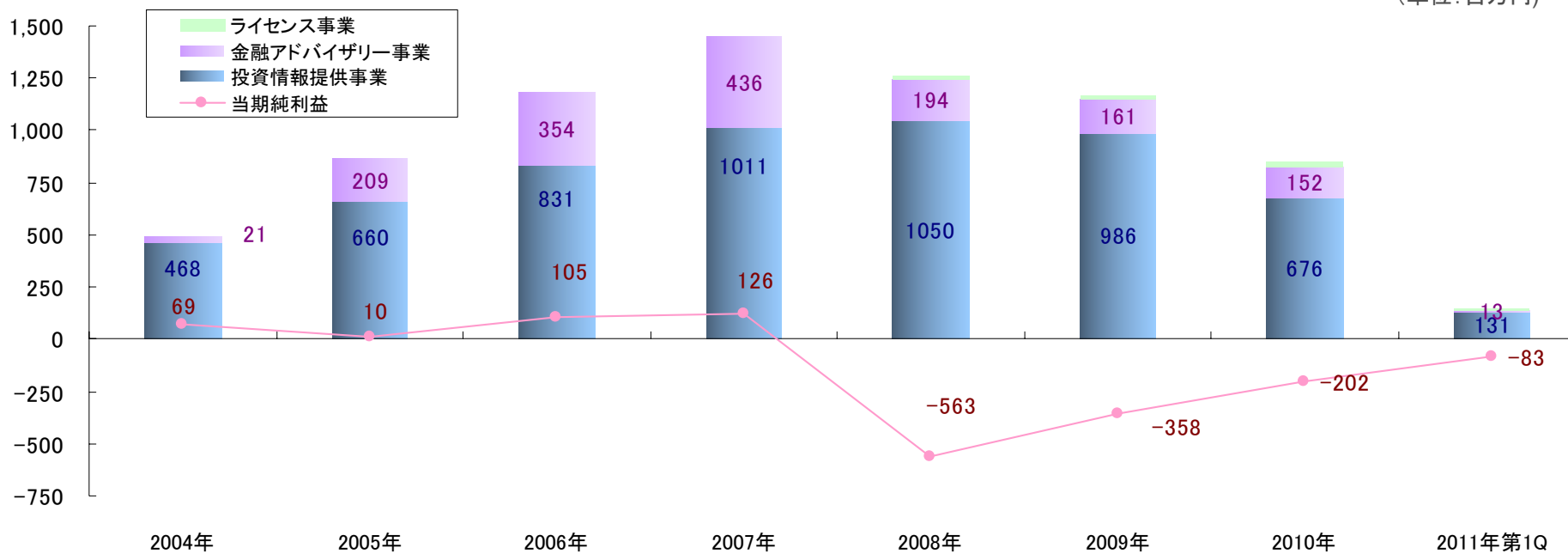
●売上原価 前年同期比 △47百万円・・・Fin-China の連結除外により、前年比で減少。

●販売費及び一般管理費 前年同期比 △47百万円・・・Fin-China の連結除外により、前年比で減少。



## 《売上／経常利益の推移》

(単位: 百万円)



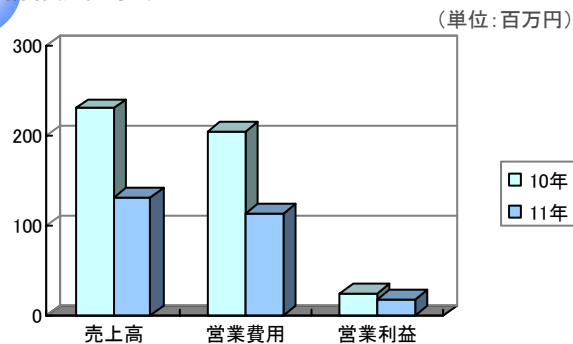
### 事業の種類別セグメント情報(第1四半期末実績比較/新セグメント区分)

(単位:千円)

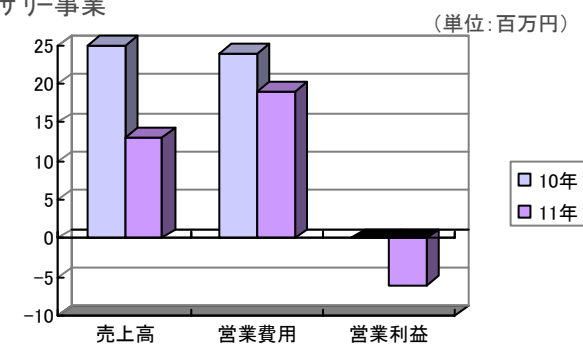
|                   |    | 投資情報提供事業 | 金融アドバイザー<br>事業 | ライセンス事業 | 消去又は<br>全社 | 連結      |
|-------------------|----|----------|----------------|---------|------------|---------|
| 売上高               | 10 | 230,459  | 25,167         | 4,248   | -          | 259,875 |
|                   | 11 | 131,181  | 13,332         | 8,675   | -          | 153,189 |
|                   | 増減 | △43.1%   | △47.0%         | 104.2%  | -          | △41.1%  |
| 営業費用              | 10 | 204,976  | 24,275         | 5,550   | 67,780     | 302,583 |
|                   | 11 | 113,552  | 19,359         | 5,550   | 68,287     | 206,748 |
|                   | 増減 | △44.6%   | △20.3%         | 0.0%    | 0.7%       | △31.7%  |
| 営業利益又は<br>営業損失(△) | 10 | 25,482   | 891            | △1,301  | △67,780    | △42,708 |
|                   | 11 | 17,628   | △6,026         | 3,125   | △68,287    | △53,559 |
|                   | 増減 | △30.8%   | -              | -       | -          | -       |

\* 売上高は、外部顧客に対する売上高  
\* 営業利益は、セグメント間売上高を算入したもの

投資情報提供事業



金融  
アドバイザー事業

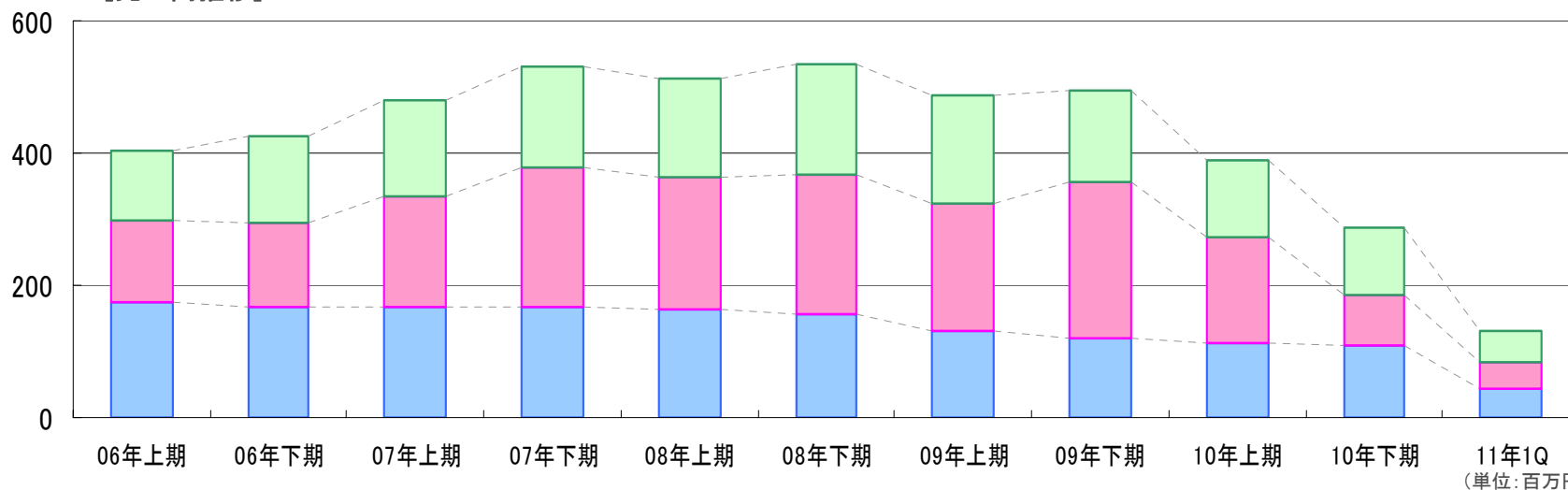


## 投資情報提供事業

[売上高推移]

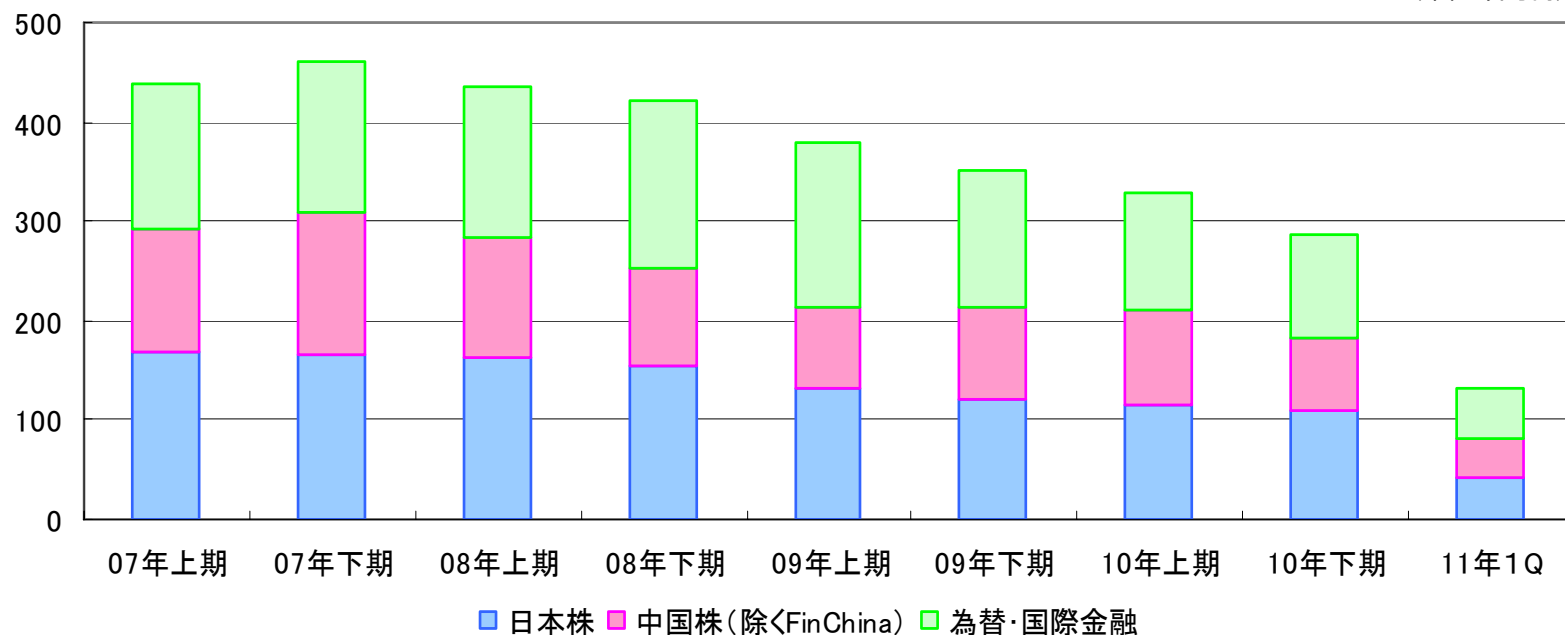
■ 日本株情報提供 ■ 中国株情報提供 ■ 為替・国際金融情報提供

(単位:百万円)



|                 | 2010年11月期<br>第1四半期実績 | 2011年11月期<br>第1四半期実績 | 前年同期比<br>増減率 | 増減要因  |
|-----------------|----------------------|----------------------|--------------|---|
| <b>投資情報提供事業</b> | 230                  | 131                  | △43.1%       | ・ Fin-China の連結除外により大幅減収。<br>・ 為替・国際金融情報提供が苦戦。    |
| 日本株情報提供         | 56                   | 43                   | △23.5%       | 法人向け投資情報サービスが減収するも、下げ止まり傾向。売上高の計上方法を変更(約10百万円減少)。 |
| 中国株情報提供         | 116                  | 39                   | △66.4%       | Fin-China の連結除外により大幅減収。<br>国内の法人向けサービスの大口解約が響く。   |
| 為替・国際金融情報提供     | 57                   | 48                   | △15.4%       | リアルタイム為替ニュースの販売が減収。                               |

投資情報提供事業 Fin-Chinaを除いた場合  
【売上高推移】



◆Fin-Chinaを除いた場合の売上高

(単位: 百万円)

|                       | 07年上期 | 07年下期 | 08年上期 | 08年下期 | 09年上期 | 09年下期 | 10年上期 | 10年下期 | 11年1Q |
|-----------------------|-------|-------|-------|-------|-------|-------|-------|-------|-------|
| 日本株                   | 167   | 166   | 163   | 155   | 130   | 120   | 114   | 109   | 43    |
| 中国株(除くFin-China)      | 125   | 142   | 120   | 98    | 81    | 93    | 97    | 74    | 39    |
| 為替・国際金融               | 143   | 152   | 152   | 167   | 166   | 138   | 116   | 103   | 48    |
| 投資情報提供事業(除くFin-China) | 436   | 461   | 435   | 421   | 378   | 351   | 328   | 287   | 131   |

## 2011年11月期第1四半期のトピック

## 情報コンテンツの横断化

## 総合的な投資情報収集を可能にし、投資情報ポータルサイトNo1を目指す

### リニューアルのポイント

- ・「中国株」「外国為替」のトップカテゴリーを設置
- ・「ニュース」カテゴリーを設置(60-70本程度/日)
- ・「海外」のコンテンツ拡充とリニューアル

The screenshot shows the Traders Web website interface. The navigation menu at the top includes: ホーム, ニュース, 国内, 海外, 中国, 外国為替, IPO, 債券取引, 経済データ, 投資ツール, 会員サービス, ログイン. The 'ニュース' and '海外' items are circled in red. Below the menu, there are sections for '最新ニュース' (Latest News) and 'ニュースランキング' (News Ranking). The '最新ニュース' section features a headline about the US dollar's value and a sub-headline about the yen's value. The 'ニュースランキング' section lists several news items, including '円債リターン(29日) = 反発、午後から上値重なり 10年債堅調' and 'NYサマリー(28日) = F&Mがやや軟調'.

The screenshot shows the Traders Web website interface with updated content. The navigation menu is the same as in the previous screenshot. The main content area features a large banner for 'CONFUCIUS INSTITUTE 孔子学院' and a news article titled '今日の株式見通し - 9500円の値固' (Today's Stock Outlook - 9500 Yen Value Firm). Below the article, there are sections for '市場平均の予想レンジ' (Expected Range for Market Average), '今日の更新状況' (Today's Update Status), and '昨日の東京市場で日経平均は堅調' (Nikkei Average Firm in Yesterday's Tokyo Market). The right sidebar contains 'ニュースランキング' (News Ranking) and 'マーケットデータ' (Market Data) sections. The 'ニュースランキング' section lists several news items, including 'NYサマリー(28日) = F&Mがやや軟調' and '円債リターン(29日) = 反発、午後から上値重なり 10年債堅調'.

# ETFウィークリーレポートの配信開始

東京証券取引所が投資家に提供する、ETF全銘柄に関するウィークリーレポートの配信を開始。

投資者の皆様からご要望が多かったETFの分配金情報や、市場価格や対象指数のヒストリカルな動き、ポートフォリオ又は対象指数の構成銘柄の状況などを図示し、個々のETFの内容を分かりやすく記載したレポート

- ・対象 : 東証に上場するETF全銘柄
- ・掲載 : 東京証券取引所HPへ掲載原則、毎週月曜日午後6時
- ・レポート内容 :
  - ・ETFの商品概要
  - ・市場価格チャート
  - ・市況情報
  - ・騰落率
  - ・ポートフォリオ情報
  - ・投資パフォーマンス
  - ・分配金履歴
  - ・その他基本情報

1306

TOPDX連動型上場投資信託

TOPIX Exchange Traded Fund

更新日: 2011/4/11

東証ETF

XTF

東証上場

・TOPIX(東証株価指数)に連動することを目指します。

・TOPIXは東証1部に上場するすべての銘柄により構成される指数です。指数は1958年1月4日を100として、構成銘柄の株価総額の加重平均により算出されます。

市場価格(株価に相当)動向

2011/04/08 終値 876円

■ 市場価格と対象指数の動き

このグラフの説明: 上のグラフは、このETFの市場価格と対象指数の「株価」に相当します。対象指数とはETFが連動を目指す「株価」を指しています。対象指数はETFが連動することを目指します。

ポートフォリオ又は対象指数の構成

銘柄数1669 2010/07/30現在

TOPIX採用銘柄に分散投資したポートフォリオです。銘柄別には、トヨタ自動車等を筆頭に、東証一部上場銘柄を幅広く採用しています。銘柄数は、2010年7月10日現在。

セクター/カンントリー/素材区分率 (四捨五入後端数四捨五入)

A: 電気機器 (15.1%)  
B: 資源 (12.7%)  
C: 製造業 (12.7%)  
D: 化学 (12.7%)  
E: 情報・通信 (12.7%)  
F: 電気・ガス (12.7%)  
G: 医薬品 (12.7%)  
H: 機械 (12.7%)  
I: 医薬品 (12.7%)  
J: 医薬品 (12.7%)  
K: その他 (12.7%)

| 銘柄名              | 構成比   |
|------------------|-------|
| トヨタ自動車           | 3.7%  |
| 三菱UFJフィナンシャルグループ | 2.8%  |
| キヤノン             | 2.2%  |
| 本田技研工業           | 2.0%  |
| 三井住友フィナンシャルグループ  | 1.8%  |
| みずほフィナンシャルグループ   | 1.5%  |
| 野村総合工業           | 1.4%  |
| 京セラ              | 1.3%  |
| 日本電信電話           | 1.3%  |
| 三菱商事             | 1.3%  |
| 上位10銘柄計          | 19.1% |

投資パフォーマンス

2006/12/31 から 2011/04/08 まで

| 年    | 前年末または上場日価格 | 当年末または最近価格 | 騰落率    | 分配金額   | 分配金利回り | トータルリターン |
|------|-------------|------------|--------|--------|--------|----------|
| 2007 | 1,700円      | 1,490円     | -12.4% | 16.00円 | 0.94%  | -11.4%   |
| 2008 | 1,490円      | 883円       | -40.7% | 19.44円 | 1.30%  | -39.4%   |
| 2009 | 883円        | 921円       | 4.3%   | 18.80円 | 2.13%  | 6.4%     |
| 2010 | 921円        | 913円       | -0.9%  | 16.10円 | 1.75%  | 0.8%     |
| 2011 | 913円        | 876円       | -4.1%  | 0.00円  | 0.00%  | -4.1%    |

(注)騰落率、分配金利回り、トータルリターンは年率換算していませんので、ご留意下さい。

概要

■ 騰落率

|              | 先週     | 1ヶ月    |
|--------------|--------|--------|
| 市場価格         | -1.35% | -8.37% |
| NAV(3)       | -1.07% | -8.09% |
| 対象指数         | -1.10% | -9.16% |
| [参考]TOPIX(4) | -1.10% | -9.16% |

(1) 日経平均株価がバブル崩壊後の最低値(7054.98円)と  
(2) リンデックス(2008年9月15日)の前営業日(12)  
(3) NAV (Net Asset Value) とは、保有する株式などのため、ETFはNAVではなく、市場価格で取引されます。海外市場の為替レートで円換算しています。  
(4) 日本株の代表的な指数。このETFの場合は、対象指数と「F」の欄は、取引がない、データが明示されていないなどの

概要

■ 分配金(1口あたり) 2007年以降の歴代24回分

| 決算日        | 分配金額    | 決算日 | 分配金額 |
|------------|---------|-----|------|
| 2007/07/10 | 16.000円 | -   | -    |
| 2008/07/10 | 19.440円 | -   | -    |
| 2009/07/10 | 18.800円 | -   | -    |
| 2010/07/10 | 16.100円 | -   | -    |

決算日は毎年7月10日で、分配は年1回です。

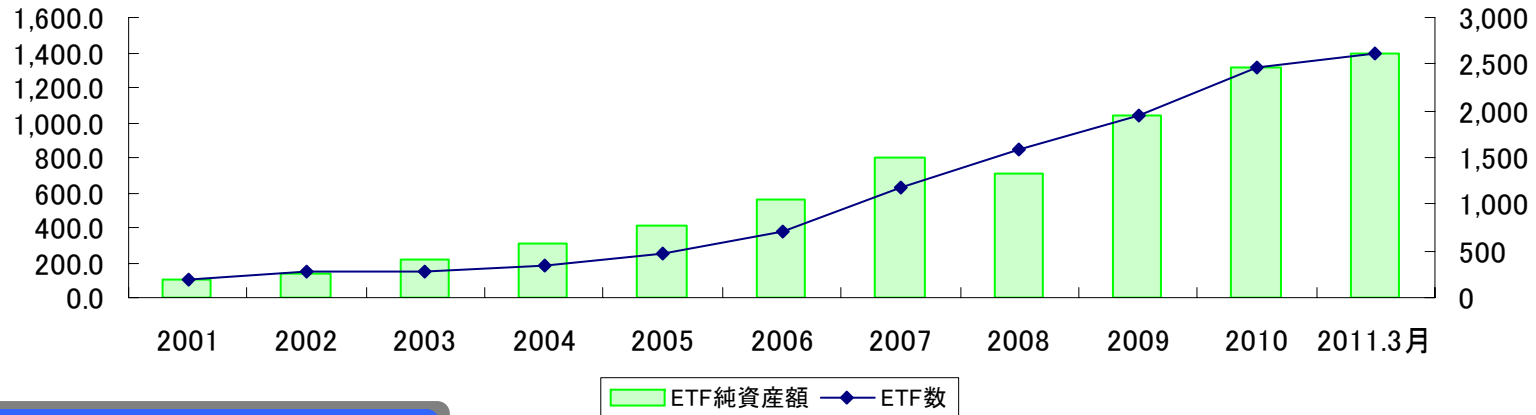
売買単位 10口  
 証券指数 TOPIX  
 資産クラス 株式  
 投資地域 日本  
 上場日 2001/07/13  
 発行総額 年0.1155%  
 上場取引所 東京証券取引所  
 管理会社 野村アセットマネジメント  
 投資開始日 6074.4億円(2011/03/31)  
 総口数 680,015千口(2011/03/31)  
 1日平均出歩集 3554.9千口(先週[-4/8]の1日平均)  
 1日平均出歩集の増減 +245.4千口(先週[-4/8]の1日平均比)

本レポートは、お客様への情報提供のみを目的として作成したもので、売買の勧誘を目的としたものではありません。実際に投資をなさる場合は、本レポートを自身でよく御覧下さい。本レポートは当社が信頼できると判断した各種データ、公開情報に基づいて作成しておりますが、当社はその正確性、完全性を保証するものではありません。本レポートを原因とするお客様の直接あるいは間接的損失および損害については一切責任は負いません。 Copyright 株式会社マルコポロXTF Japan

## 今後の展望

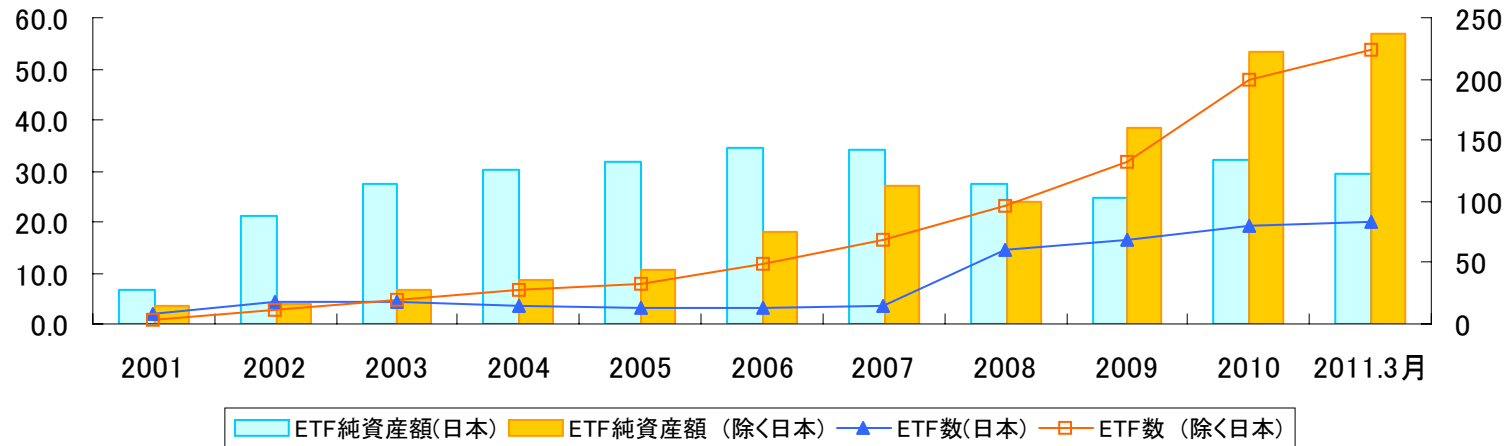
世界的なETF市場の拡大

(単位:10億ドル)



アジアのETF市場の拡大

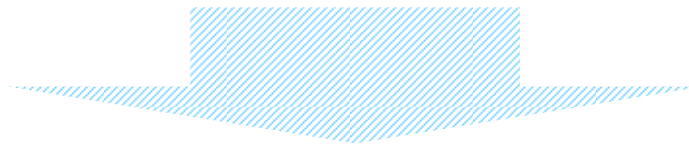
(単位:10億ドル)



(ブラックロック社のデータから当社にて作成)

**Marco Polo XTF, Inc. の子会社化**

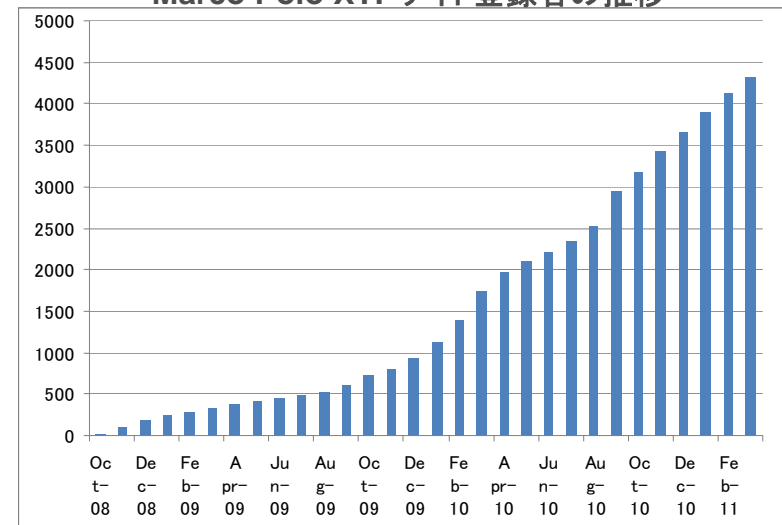
- ① 世界のETF市場の持続的な拡大
- ② 2008年～ ETFに関するデータベースの構築  
レーティング・メソドロジーの開発  
2010年～ 本格的な営業を開始  
米国大手ネット証券フィデリティにも情報提供を開始
- ③ 米国投資情報提供市場への本格参入と、  
グローバル展開の足掛り



**同社を子会社化**

発行済株式の52%を追加取得し(774千USドル)、72%を保有する親会社に。  
5月中の株式取得に向けて手続き中。  
なお、取得費用については、前渡金として既に支払い済み。

Marco Polo XTFサイト登録者の推移



# Marco Polo XTF のコンテンツ



| United States   |  | ETF Market Summary |
|---|--|--------------------|
| <b>Aggregate</b>  |  |                    |
| <ul style="list-style-type: none"> <li>The US ETF marketplace has 1,912 Exchange Traded Products from 42 Fund Sponsors, 75 Index Providers listed on 3 Exchanges.</li> <li>ETF assets total \$800.35B in US dollars.</li> <li>The average daily trade volume (ADV) has decreased by 1.2% to \$79.62B as compared to the same period last year.</li> </ul> |  |                    |
| <b>Year-to-date (YTD)</b>   |  |                    |
| <ul style="list-style-type: none"> <li>The number of ETF's has increased 9.3% with 109 new funds launched and 23 delisted.</li> <li>ETF assets have risen by 2.3%, an increase of \$18.03B.</li> <li>Net Inflows were \$39.71B.</li> </ul>  |  |                    |
| <b>6月 2010</b>  |  |                    |
| <ul style="list-style-type: none"> <li>There were 12 new funds launched.</li> <li>ETF assets decreased \$20B, a decline of .8% over the previous month.</li> <li>Net Inflows were \$12.46B.</li> <li>Average daily trade volume decreased 33.6% to \$79.06B in US dollars.</li> </ul>   |  |                    |

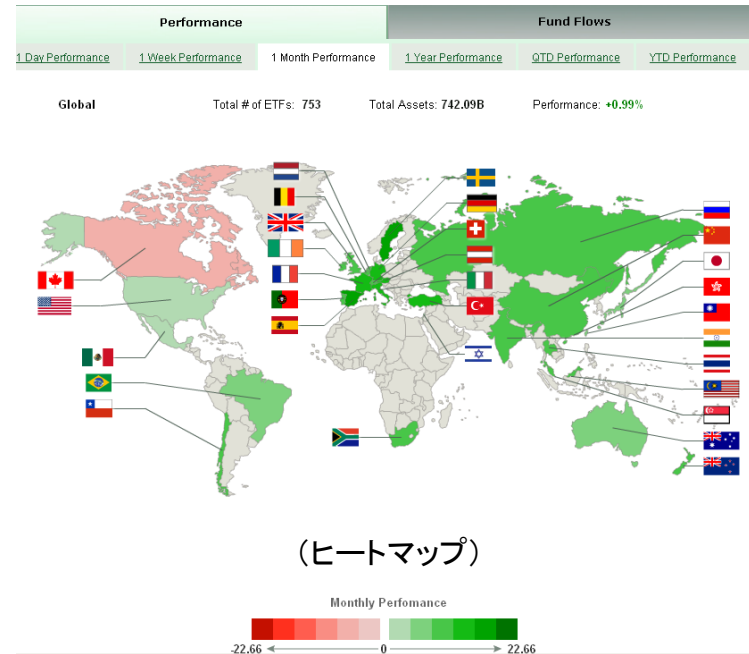
(マーケット・プレイス)

| Geography            | Invested Philosophy   | Asset Class  | Index Composition      |
|----------------------|-----------------------|--------------|------------------------|
| All                  | All                   | All          | All                    |
| US                   | Passive Index         | Equity       | Traditional            |
| Global               | Active/Enhanced Index | Fixed Income | Fundamentally Weighted |
| International(Ex-US) | Socially Responsible  | Commodity    | Leveraged / Inverse    |
| Regional             |                       | Currency     |                        |
| Country Specific     |                       | Real Estate  |                        |
| Emerging Markets     |                       | Multi-Asset  |                        |



| ETF Symbol | ETF Description                           | XTF Rating | Exp. Ratio | Asset class  | Index                                      | Market Cap      |
|------------|---|------------|------------|--------------|--|-----------------|
| IEA        | SPDR Dow Jones Industrial Average ETF     | 10         | 0.17000    | Equity       | Dow Jones Industrial Average Index         | \$8,024,726,086 |
| VNO        | Vanguard REIT Index                       | 10         | 0.12000    | Real Estate  | MSCI REIT Index                            | \$6,093,084,100 |
| EPH        | Pharmaceutical HOLDERS                    | 10         | 0.10400    | Equity       | Amex Pharmaceutical HOLDERS Index          | \$939,982,981   |
| EXA        | CurrencyShares Australian Dollar          | 10         | 0.40000    | Currency     | AUDIUSD exchange rate                      | \$714,860,000   |
| BND        | Vanguard Total Bond Market ETF            | 10         | 0.11000    | Fixed Income | Barclay US Aggregate Bond Index            | \$7,173,708,000 |
| XLX        | Select Sector SPDR-Consumer Discretionary | 10         | 0.22000    | Equity       | Consumer Discretionary Select Sector Index | \$2,201,078,555 |
| GLD        | iShares COMEX Gold Trust                  | 10         | 0.40000    | Commodity    | London Gold Market Fixing Ltd PM Fix Price | \$2,046,432,500 |
| XLI        | Select Sector SPDR-Industrial             | 9.9        | 0.22000    | Equity       | Industrial Select Sector Index             | \$3,442,839,400 |
| XLP        | Select Sector SPDR-Consumer Staples       | 9.9        | 0.22000    | Equity       | Consumer Staples Select Sector Index       | \$2,390,031,524 |
| XLV        | Select Sector SPDR-Health Care            | 9.9        | 0.22000    | Equity       | Health Care Select Sector Index            | \$2,890,300,674 |

(レーティング情報)



(ヒートマップ)

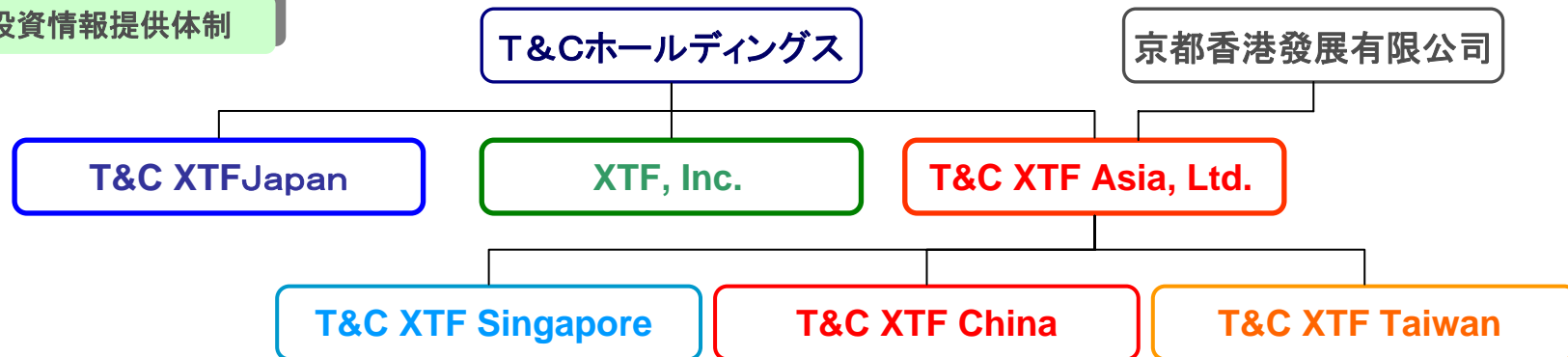
・XTFのレーティングサービスをグローバルスタンダードに  
 ⇒ 米国大手オンライン証券フィデリティが採用  
**Marco Polo XTF, Inc. 持分法適用会社**  
 ⇒ 本格始動により子会社化、社名変更 XTF, Inc. へ

・国内はコンサルティング営業で着実に売上増加

T&C XTF Asia, Ltd. の設立

- ① ETF情報提供ビジネスのアジアにおける事業展開を一層強化
- ② XTF社の商品・サービス、ノウハウの活用
- ③ 京都香港發展有限公司オーナー衛平氏、及び王懷東氏の経営資源・能力を活用

ETF投資情報提供体制



(注) XTF, Inc.、T&C XTFJapanは、それぞれ旧社名Marco Polo XTF, Inc.、マルコポーロXTFJapan

ETF情報提供事業から派生するビジネスにも積極的に参入

- ① XTF社のブランド確立
- ② アジアでのビジネス展開
- ③ 派生ビジネスへの参入  
(アジア地域)



滅菌器製造販売会社(株式会社メディエート)の子会社化検討

- 手術用具・医療器具の滅菌が、感染防止の要
- 医療器具の高度化に伴い低温ガス滅菌ニーズ高まる
- これまでの主流EOガス滅菌に様々な制約発生  
(特定化学物質第2類)

- ・人体に危険
- ・環境汚染
- ・コスト増

EOガス滅菌器の代替需要

薬事承認取得により販売開始  
(大学病院・研究機関への導入)

- ・低コスト
- ・環境汚染なし
- ・滅菌対象物を選ばない

日本初ホルムアルデヒドガス滅菌器  
→薬事取得により消毒器・殺菌器にも波及

日本発 世界へ

【課題】

- ・CEマーク取得
- ・小型器開発

(製品例)



株式会社メディエートの業績推移

(単位:百万円)

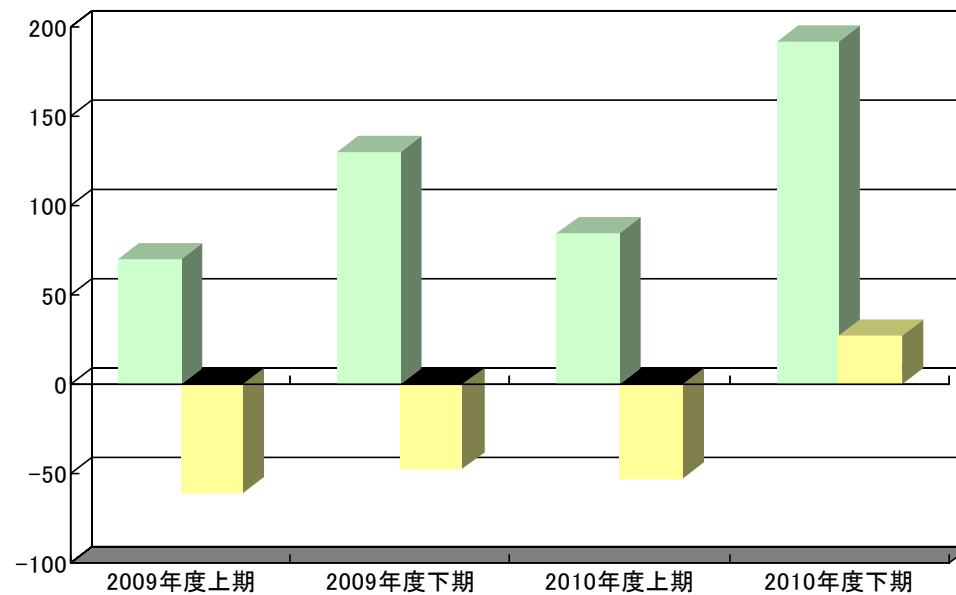
|      | 2009年度<br>上期 | 2009年度<br>下期 | 2010年度<br>上期 | 2011年度<br>下期(速報値) |
|------|--------------|--------------|--------------|-------------------|
| 売上高  | 70           | 130          | 85           | 192               |
| 営業利益 | △61          | △47          | △53          | 27                |

(注)メディエート社からの月次報告より作成。未監査

メディエートの売上高・営業利益の推移

■ 売上高 ■ 営業利益

(単位:百万円)



警備会社ピースメーカーの子会社化検討

- ① 「安心安全な社会の実現」を目的 ⇒ 社会貢献性の高い事業
- ② フランチャイズを活用したビジネスモデルの新規性、将来性
- ③ 収益の安定的な成長
- ④ 韓国での事業展開で協力



同社の子会社化

「複合的な事業構造の確立による収益の安定化を目指した事業基盤の拡大」

## 持分法を適用した場合のバランスシート

# T&Cグループのバランスシート(資産構成)

## 自己持分方式による連結決算のバランスシート(試算)

※映画関連資産を計上しているSPCを連結から外し、  
持分法適用とした場合の試算

《当第1四半期連結会計期間末(2011年2月28日)》 金額(百万円)

| (資産の部)      | 持分法を適用 | 連結    |
|-------------|--------|-------|
| 現金及び預金      | 18     | 18    |
| 売掛金         | 130    | 127   |
| たな卸資産       | 1      | 1     |
| 営業投資有価証券    | 261    | 31    |
| その他流動資産     | 260    | 245   |
| 流動資産 合計     | 671    | 425   |
| 有形固定資産 計    | 24     | 24    |
| のれん         | —      | 0     |
| 映画制作費       | —      | 566   |
| 特許権         | 170    | 170   |
| その他無形固定資産   | 15     | 15    |
| 無形固定資産 計    | 185    | 752   |
| 投資有価証券      | 0      | 217   |
| 関係会社株式      | 92     | 100   |
| 関係会社長貸(持分法) | —      | 128   |
| その他投資等      | 47     | 47    |
| 投資等 計       | 140    | 494   |
| 固定資産合計      | 351    | 1,271 |
| 資産合計        | 1,023  | 1,697 |

| (負債の部)         | 持分法を適用 | 連結  |
|----------------|--------|-----|
| 買掛金            | 7      | 7   |
| 短期借入金          | 103    | 272 |
| 一年以内返済予定の長期借入金 | 299    | 299 |
| その他流動負債        | 215    | 219 |
| 流動負債 合計        | 625    | 799 |
| 長期借入金          | 31     | 31  |
| 長期預り金          | —      | 137 |
| その他 固定負債       | 1      | 0   |
| 固定負債 合計        | 32     | 169 |
| 負債合計           | 658    | 968 |

| (純資産の部)    | 持分法を適用 | 連結     |
|------------|--------|--------|
| 資本金        | 819    | 819    |
| 資本剰余金      | 601    | 601    |
| 利益剰余金      | △981   | △1,020 |
| 株主資本 合計    | 439    | 401    |
| 評価・換算差額等合計 | △75    | △129   |
| 少数株主持分合計   | —      | 457    |
| 純資産合計      | 364    | 728    |
| 負債・純資産合計   | 1,023  | 1,697  |

映画関連資産のうち  
当社グループ  
責任投資のシェア

|                      |          |
|----------------------|----------|
| T&C Media Content II | 20.2633% |
| T&C Ventures         | 37.0370% |

|         |   |
|---------|---|
| 社名      | 株式会社T&Cホールディングス   |
| 設立      | 2001年8月   |
| 事業内容    | 金融市場・経済に関する調査、研究及びその情報の提供、販売<br>証券業務・資産運用・投資に関するコンサルティング<br>有価証券および不動産の運用、投資、保有 |
| 所在地     | 〒105-0023<br>東京都港区芝浦一丁目12番3号  |
| 資本金     | 819,663千円(2010年11月末現在)  |
| 代表      | 代表取締役 田中 茂樹   |
| 主な株主    | 役員、香港東盛禾投資集團有限公司、ロー・ブン・ファ、大榮産業(2010年11月末現在)                                     |
| グループ取引先 | ロイター・ジャパン、QUICK、金融機関約200社、他   |

本資料には、当社(連結子会社を含む)の見通し、目標、計画、戦略などの将来に関する記述が含まれております。これらの将来に関する記述は、当社が現在入手している情報に基づく判断および仮定に基づいており、判断や仮定に内在する不確実性および今後の事業運営や内外の状況変化等による変動可能性に照らし、将来における当社の実際の業績または展開と大きく異なる可能性があります。不確実性および変動要素全般に関する追加情報については、当社の有価証券報告書等をご参照ください。

インサイダー取引に関するご注意:

企業から直接、未公開の重要事実の伝達を受けた投資家(第一次情報受領者)は、当該情報が「公表」される前に株式売買等を行うことが禁じられています(金融商品取引法166条)。同法施行令により、二以上の報道機関に対して企業が当該情報を公開してから12時間が経過した時点、または、金融証券取引所に通知しかつ内閣府令で定める電磁的方法(TDnetの適時開示情報閲覧サービスおよびED-NET公開WEBサイト)により掲載された時点を以って「公表」されたものとみなされます。

《IRに関するお問合せ》

株式会社T&Cホールディングス 業務部

電話番号 : 03-5443-7489

E-mail : [ir\\_contact@tandch.com](mailto:ir_contact@tandch.com)